

令和3年12月1日  
府中市事業部

## ボートレースにおけるギャンブル依存症対策

### 1 ボートレースの概要

#### (1) 目的

- ①モーターボートその他の船舶などの振興
- ②海難防止その他の海事に関する事業の振興
- ③観光事業、体育事業その他の公益増進を目的とする事業の振興
- ④地方財政の改善

#### <参考>

- ・府中市における一般会計への繰出金（累計）  
約2,880億円（令和2年度末時点）

#### (2) 歴史

昭和26年	モーターボート競走法 制定
昭和27年	大村競艇場（現ボートレース大村）でボートレース初開催
昭和29年	大森競艇場（現ボートレース平和島）で東京都営により開催開始
昭和30年	大森競艇場の施行権を府中市が獲得 ⇒府中市営として開催開始
現在	全国24場で開催

#### (3) 売上額

##### 全国

平成3年度 約2兆2,130億円（ピーク）

令和2年度 約2兆 950億円（歴代3位 前年度比135%）

##### ボートレース平和島

平成2年度 約1,857億円（ピーク）

令和2年度 約790億円（前年度比125%）

## 2 ポートレースにおけるギャンブル等依存症対策

ポートレース業界では、平成31年4月19日に閣議決定されたギャンブル等依存症対策推進基本計画に基づき、次のとおり対策を行っています。

### (1) ギャンブル等依存症の予防啓発

場内へのポスターの掲示やホームページへの記事掲載等により、注意喚起を行っています。

#### <予防啓発の取組事例>

- 場内に予防啓発ポスターを掲示  
(ポートレース平和島場内のポスター掲示)



- 場内モニターで予防啓発の映像を表示  
(ポートレース平和島の大型モニター映像)



- ホームページに記事を掲載  
(ボートレース平和島のホームページ)

2017/6/29 ボートレースをよりお楽しみいただくために

これまでボートレースは自分の考えで楽しめる健全な知的ゲームとして、多くのお客さまに親しまれております。未永くボートレースをご愛顧いただくためにも、無理のない資金で、余裕を持ってお楽しみいただきたいと考えております。そのためにボートレース平和島では、ギャンブル依存症対策として相談窓口を設置いたします。勝舟投票券の購入にのめり込んでしまうなどの不安がある方に向けて、相談窓口を設けておりますので、不安のある方は下記までご連絡ください。

-----

**未成年者の舟券購入はできません**

-----

<ボートレース平和島 依存症相談窓口>  
TEL : 03-3768-9200  
応対時間 : 開催日のレース実施中のみ

[【全国精神保健福祉センター一覧】](#)  
[【独立行政法人国民生活センター\(多重債務相談窓口\)】](#)

- 出走表に注意喚起文を掲載  
(ボートレース平和島の出走表)

**EXCITING PRESS**

【新型コロナウイルス感染拡大防止のためのお願い】

- 場内の混雑状況により入場制限を実施する場合がございます。
- 入場時「再入場券も改札」は、サーモグラフィ又は顔認識型の各演習にて検温を実施します。
  - 体温が37.5以上のお客さま、発熱など風邪の症状がみられるお客さまは検温にご協力いただきお帰りください。ご入場いただけません。
- 入場時及び場内において、マスクの着用をお願いします。
- 入場時及び場内での手洗いの実施にご協力をお願いします。
- 場内への飲食物等（アルコール含む）の持込はご遠慮願います。
  - 除菌剤等に付く飲料は除きます。
- 場内飲食は20分程度可能な範囲のみご利用いただけます。
- 場内ではお座るお客さまの距離を十分にあげていただきますようお願いいたします。
- ボートレース平和島開催は令和2年9月18日(日)まで、全日開催営業(18:00-20:00)といたします。
  - ※モニター放送・開演・払戻は18時50分終了となります。

**BTS オラレ刈羽開設5周年記念**

第6日 8/27(土) 22、23、24、25、26(水)

2021年8月27日(水)

元香：初中州 2007年産 第5回 第15回 中州(産)計 競走成績表

優勝戦出場選手

1号艇 4025山本 隆幸	2号艇 4024井口 隼典	3号艇 4024松井 洪景	4号艇 4009吉田 俊晃	5号艇 4030金子 賢志	6号艇 4076乃村 康志

次節出場予定選手一覧

第35回東京スポーツ賞 平和島予選上パトナ11歳5日競走(2(水)〜5(日))

出走	馬名	性別	年齢	調教師	馬主	厩舎	出走	馬名	性別	年齢	調教師	馬主	厩舎
1	...	...	...	...	...	...	...	...	...	...	...	...	...
2	...	...	...	...	...	...	...	...	...	...	...	...	...
3	...	...	...	...	...	...	...	...	...	...	...	...	...
4	...	...	...	...	...	...	...	...	...	...	...	...	...
5	...	...	...	...	...	...	...	...	...	...	...	...	...
6	...	...	...	...	...	...	...	...	...	...	...	...	...
7	...	...	...	...	...	...	...	...	...	...	...	...	...
8	...	...	...	...	...	...	...	...	...	...	...	...	...
9	...	...	...	...	...	...	...	...	...	...	...	...	...
10	...	...	...	...	...	...	...	...	...	...	...	...	...

- ボートレースのコマーシャル内に注意喚起文を表示



(2) お問い合わせ窓口の設置

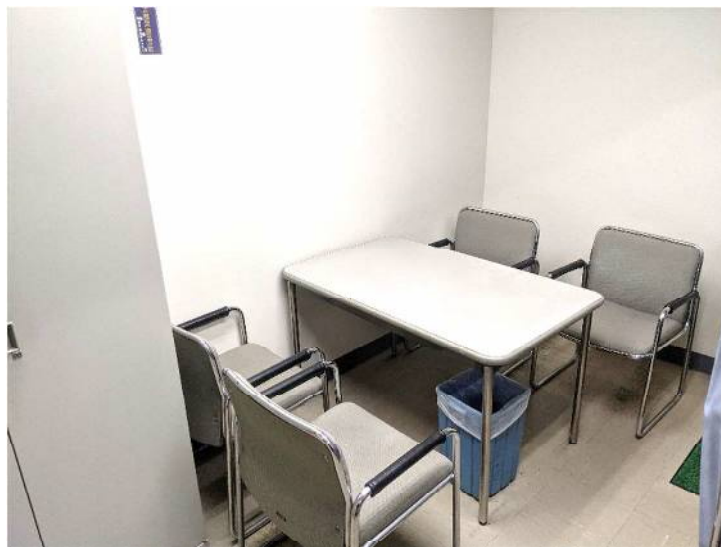
場内にギャンブル依存症お問い合わせ窓口を設置し、お客様からの相談への対応を行っています。

(お問い合わせ窓口)



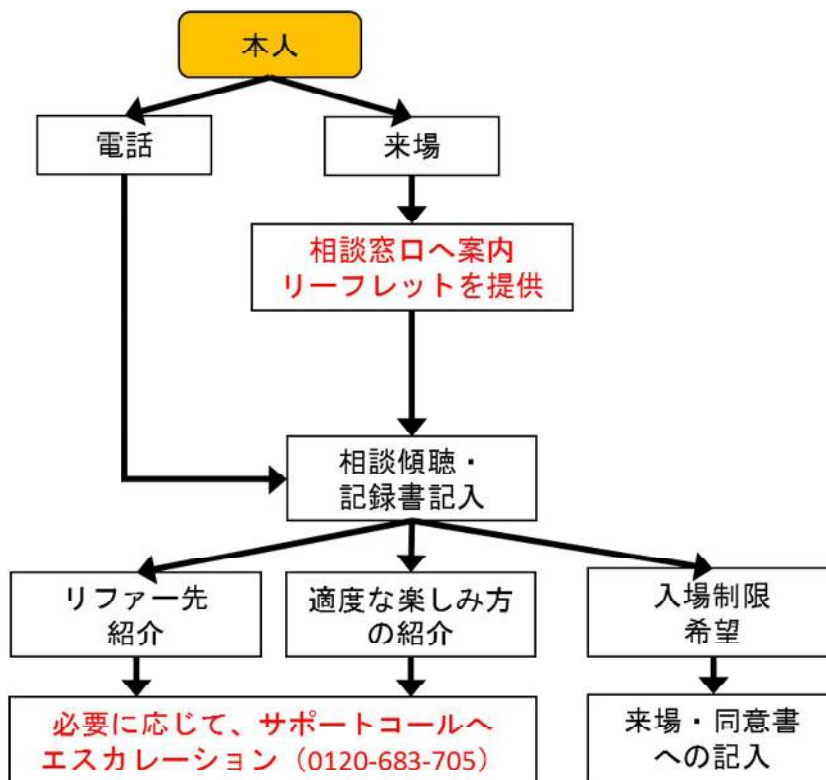
より具体的な対応が必要な場合は、依存症相談窓口にてお客様の状況を聞き取り、必要に応じて、入場制限の手続きやサポートコール等の紹介を行っています。

(依存症相談窓口)

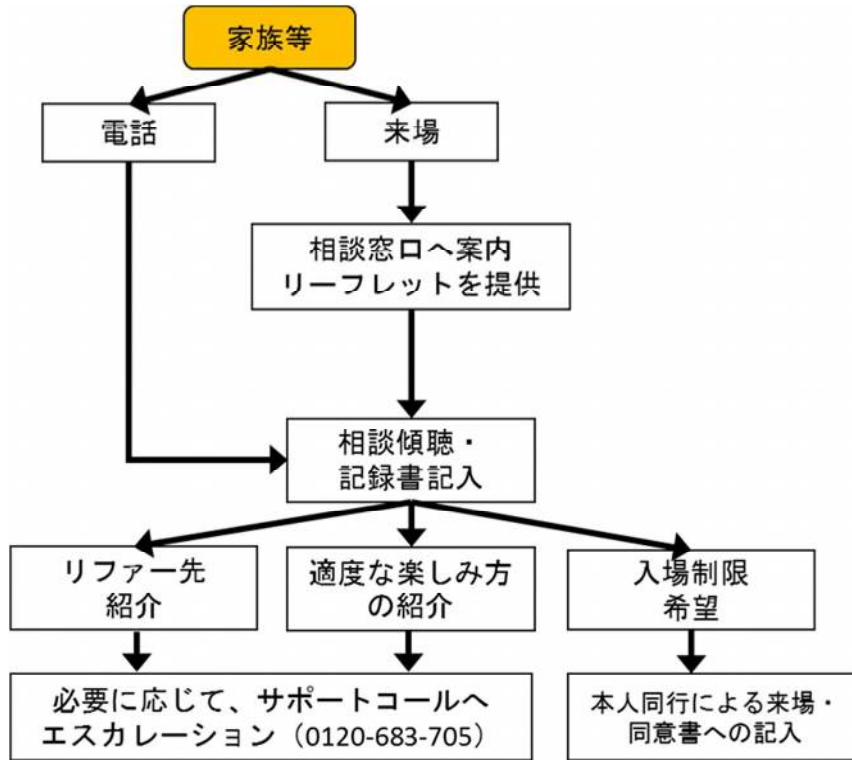


(相談対応 フローチャート)

<本人からの相談>



＜家族等からの相談＞



(3) ギャンブル依存症予防回復支援センターの案内

投票機器付近やマークカード記載台等にギャンブル依存症予防回復支援センターの連絡先を表示し、24時間・365日無料で相談できるサポートコールを案内しています。

(ポートレース平和島における案内表示)





(4) アクセス制限の実施

本人・家族申告によるアクセス制限を実施しています。

<アクセス制限実施状況>

※令和2年度末時点

	ボートレース業界全体		ボートレース平和島	
	本人申告	家族申告	本人申告	家族申告
競走場及び場外発売場	34件	0件	2件	0件
インターネット投票	623件	13件	-	-
合計	657件	13件	2件	0件

(5) インターネット即時投票の入金上限額の設定

会員本人からの書面申請により、インターネット即時投票の入金上限額を設定しています。

上限額設定実績 : 72件 (令和2年度末時点)

(6) 場内のATMの撤去

競走場、場外発売場内のATMの撤去を順次進めています。

未撤去場(全国) : 7場/104場 (令和2年度末時点)

※ボートレース平和島は撤去済み

※未撤去場においても、キャッシング機能は廃止済み